

奕

藪

奕叢利集

海陽

具瞻蘇之軾編註  
亦可程明宗校評

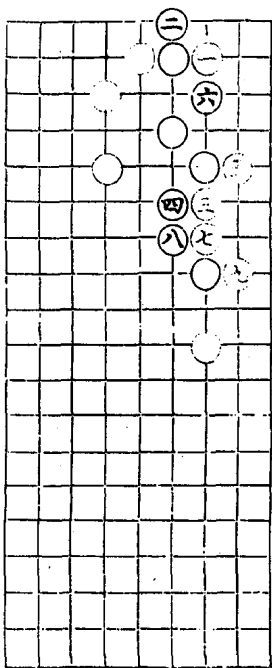
侵分說

潛師入境者曰侵入而分彼之勢也必有隙可投然  
後可因而分之若徒實彼虛而無益於我則我勢益  
孤矣君子奚取焉茲取七十六變在審勢者得之

# 侵分類

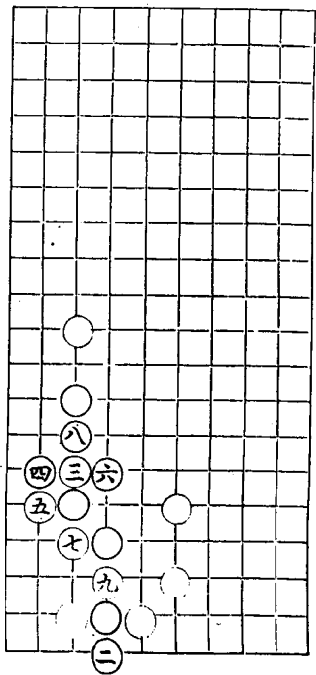
## 一變

六



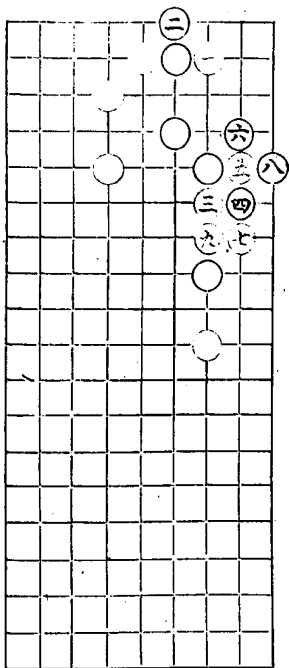
二變

五好



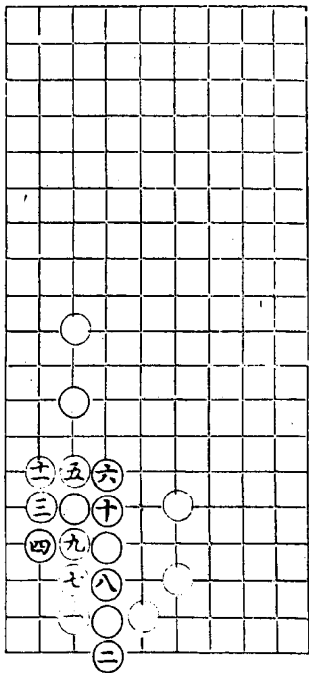
# 三變

五好



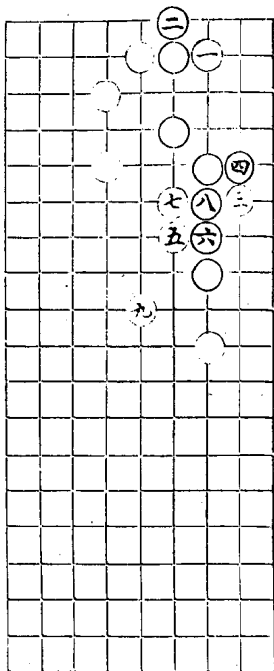
# 四變

三才



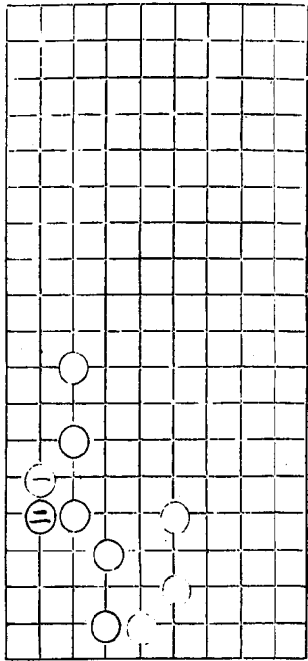
# 五變

五劫



# 六變

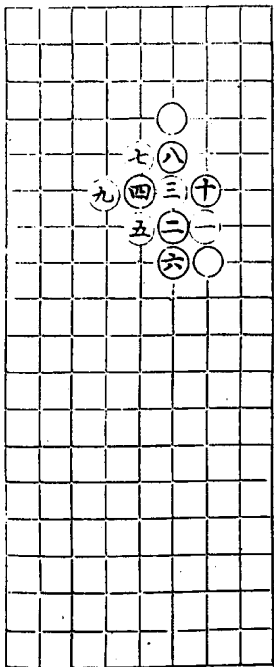
一好二劫





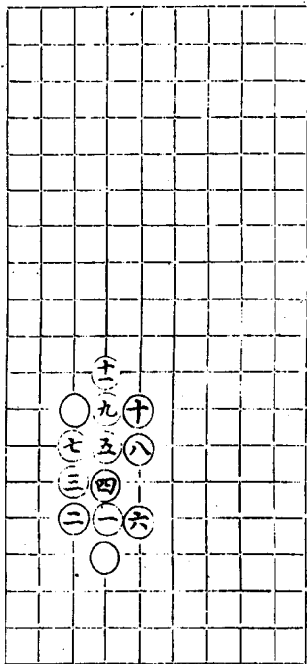
# 七變

四妙  
六好



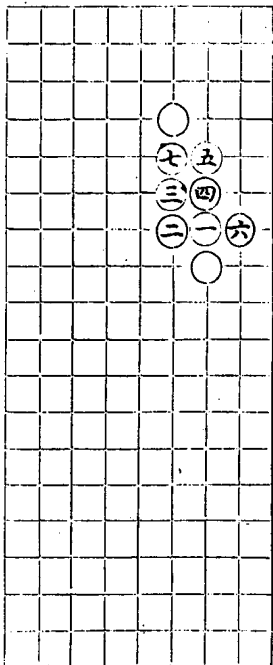
# 八變

三好



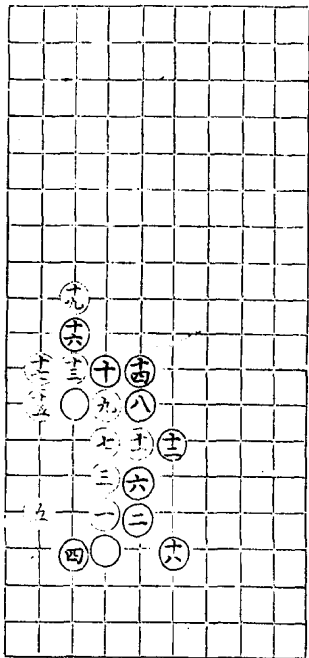
# 九變

一好



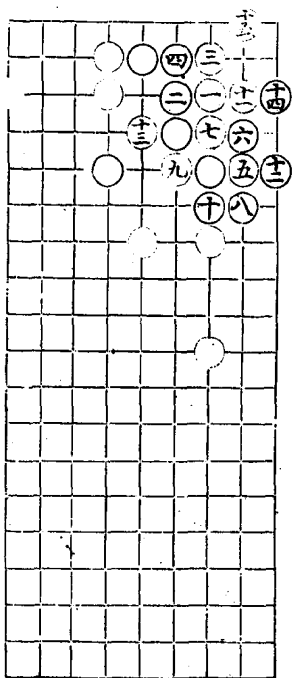
# 十變

八妙 十九妙



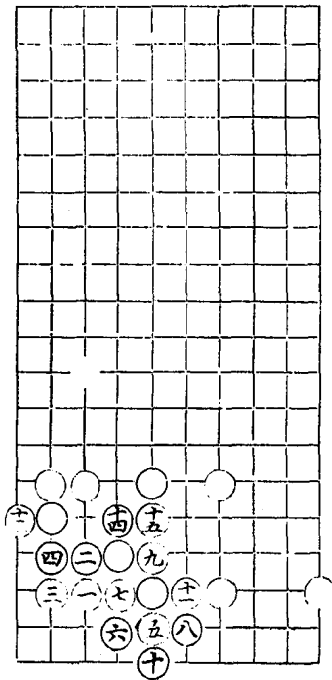
十一變

十五妙極



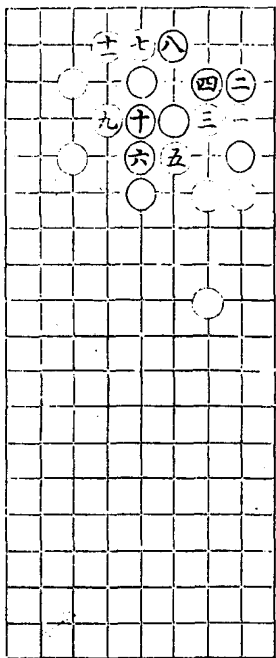
十二變

十二同五  
十三妙極



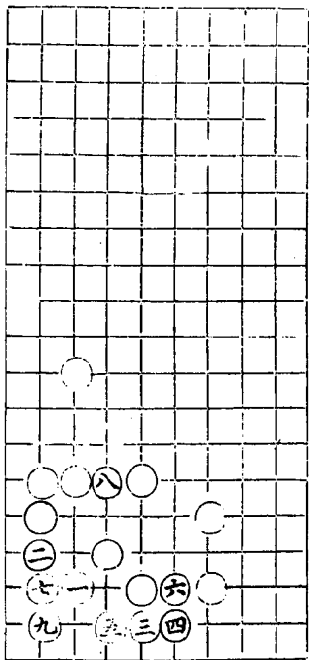
# 十三變

七妙



# 十四變

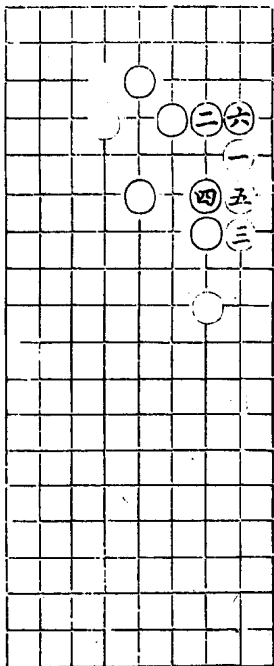
三好





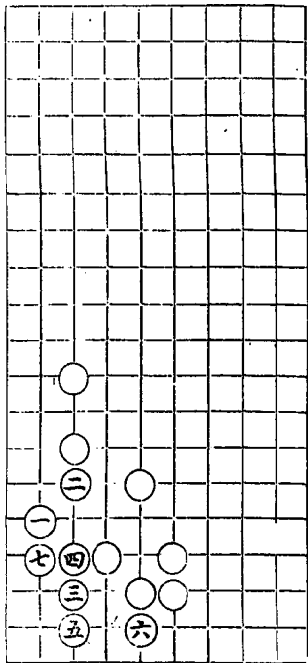
# 十五變

一好



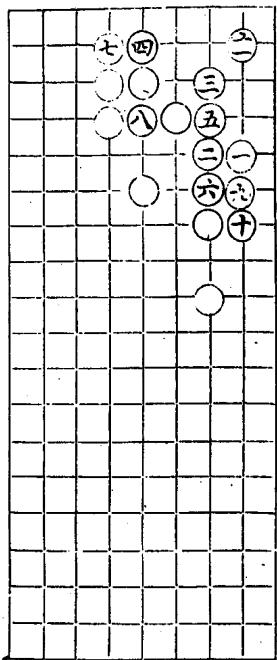
# 十六變

五  
好



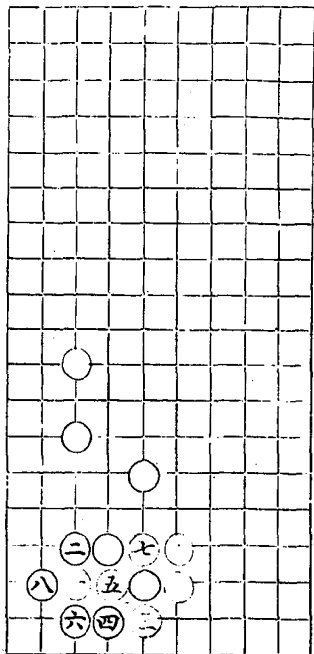
十七變

十一好



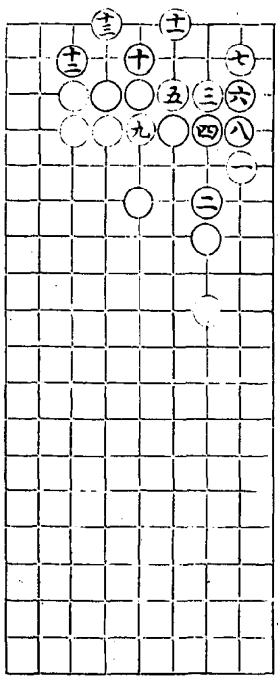
# 十八變

四好



# 十九變

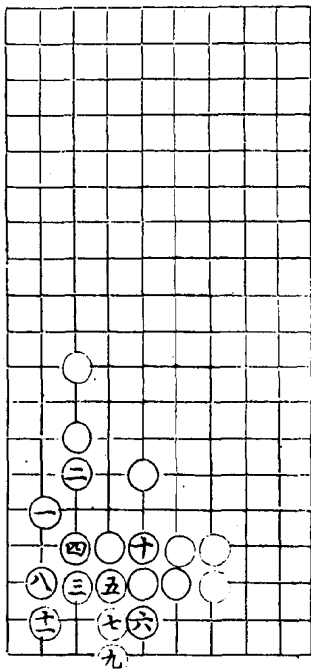
十一妙 十三妙  
即破鉄扇



# 二十變

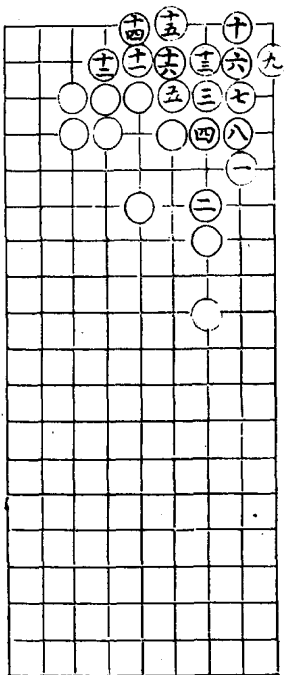
七妙

九妙



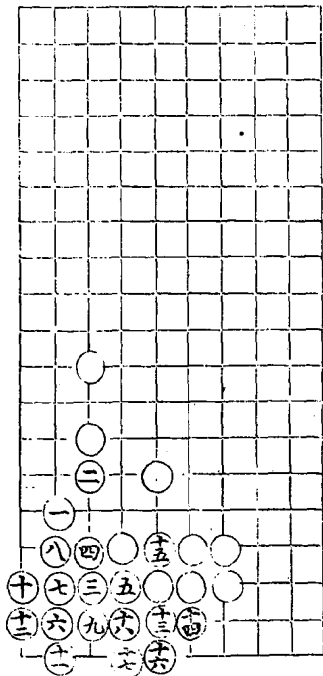
# 二十一變

六妙 十三好劫活



# 二十二變

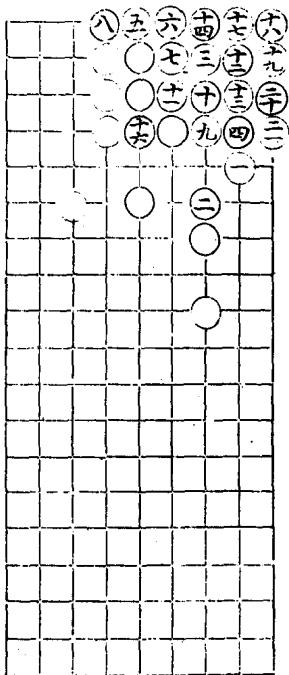
九好劫活



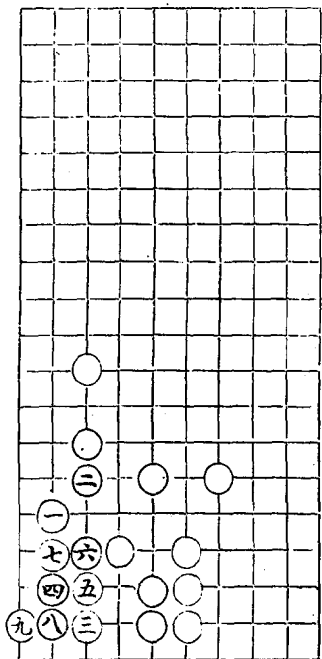


# 二十三變

十五同十切

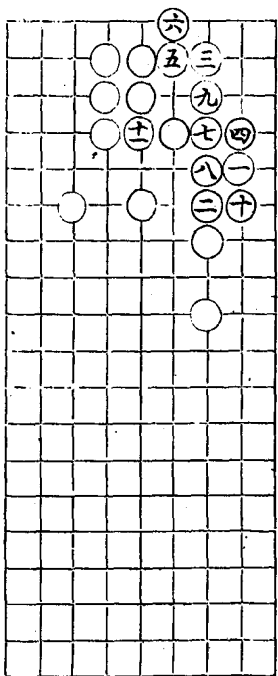


# 二十四變



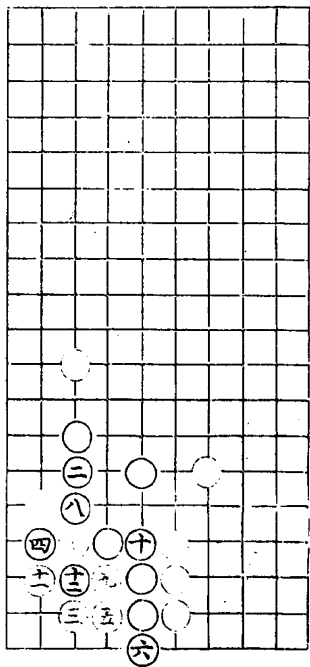
# 二十五變

出夾微

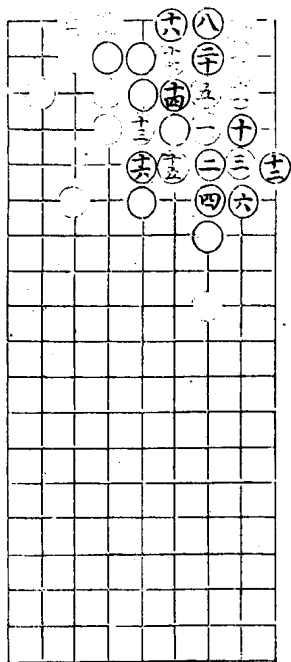


# 二十六變

五十三

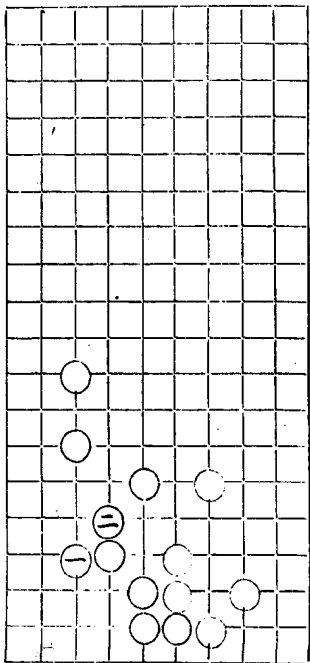


二十七變



# 二十八變

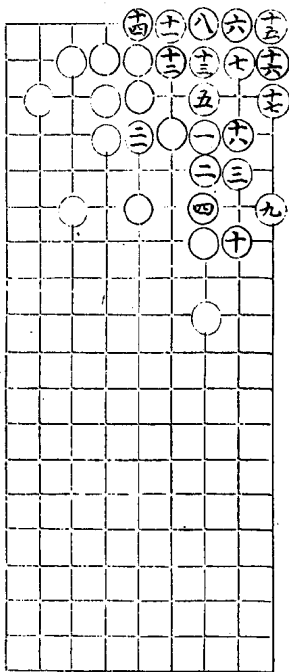
二妙極



# 二十九變

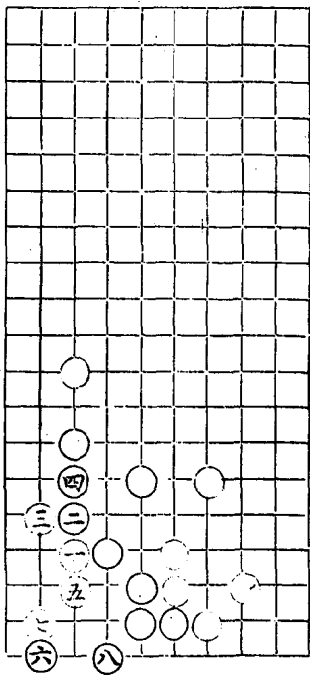
出奕選  
十九同十五

二十同十一



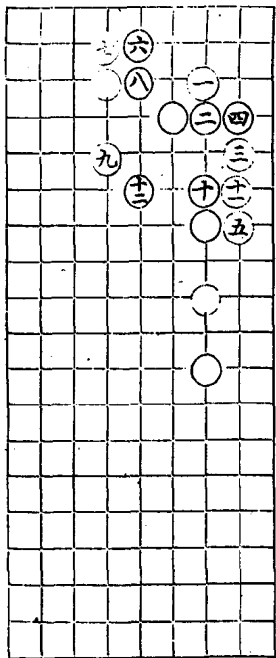
# 三十變

八步



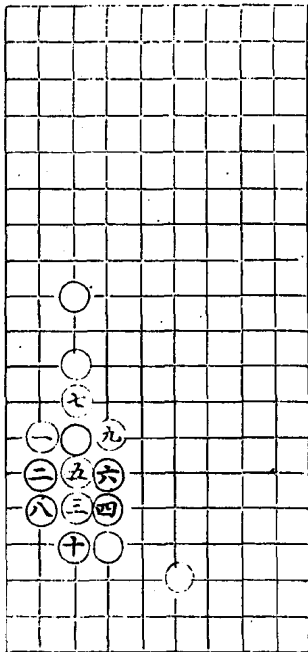


三十一變

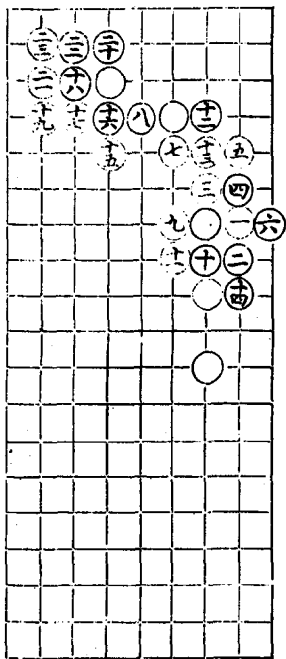


# 三十二變

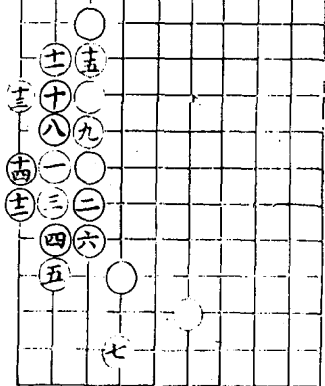
八步



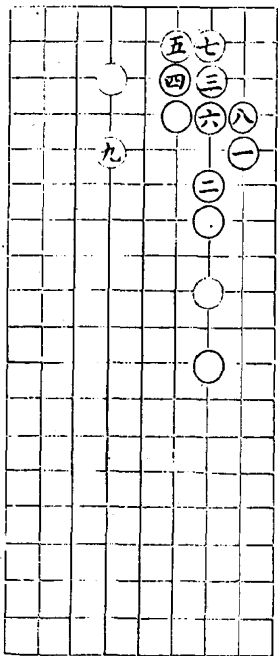
# 三十三變



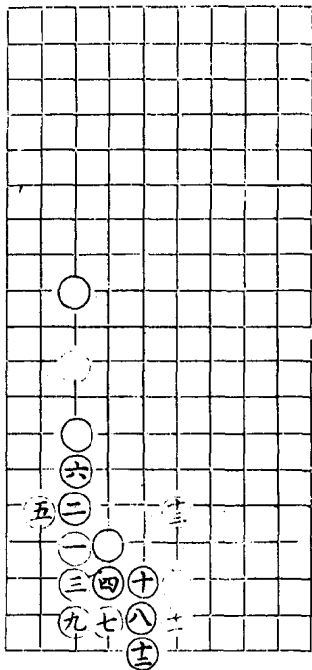
三十四變



# 二十五變

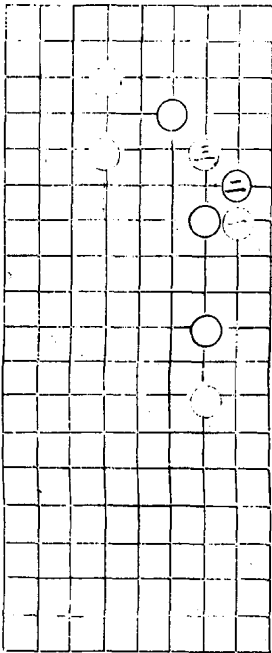


三十六變



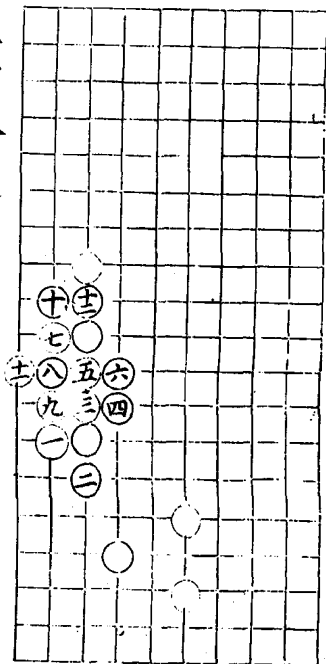
# 三十七變

一  
二  
三  
四  
五  
六  
七  
八  
九  
十  
十一  
十二  
十三  
十四  
十五  
十六  
十七  
十八  
十九  
二十  
二十一  
二十二  
二十三  
二十四  
二十五  
二十六  
二十七  
二十八  
二十九  
三十  
三十一  
三十二  
三十三  
三十四  
三十五  
三十六  
三十七



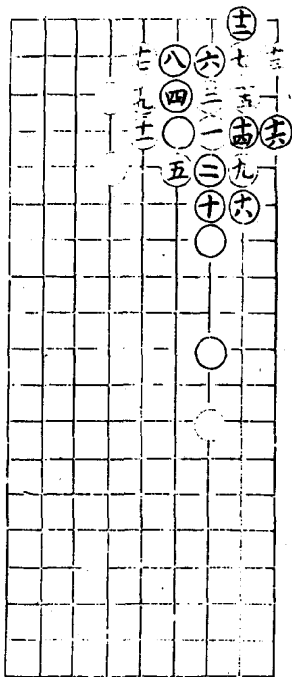
# 三十八變

一好



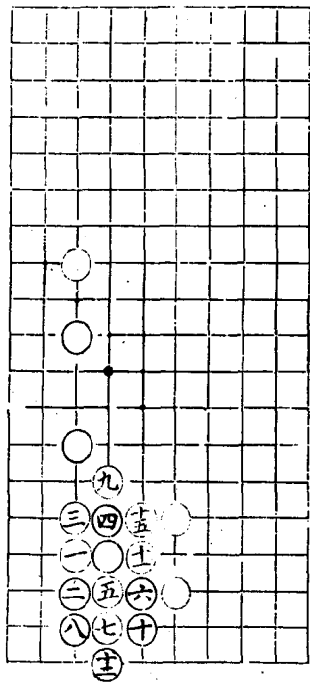


三十九變



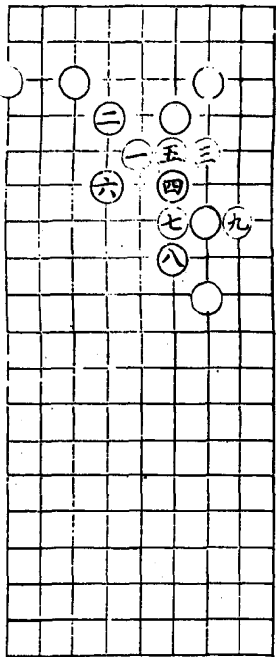
# 四十變

十三同五 十四同七  
八妙 九妙

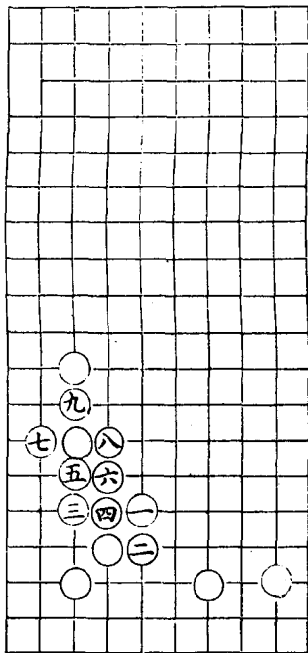


四十一變

一好七妙

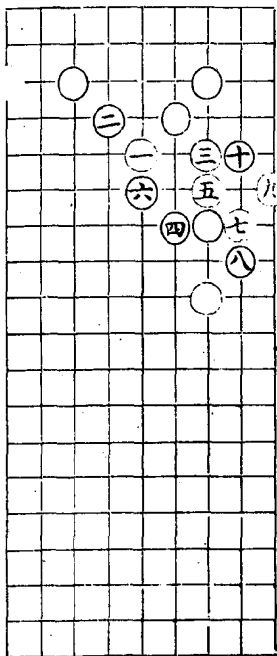


四十二變



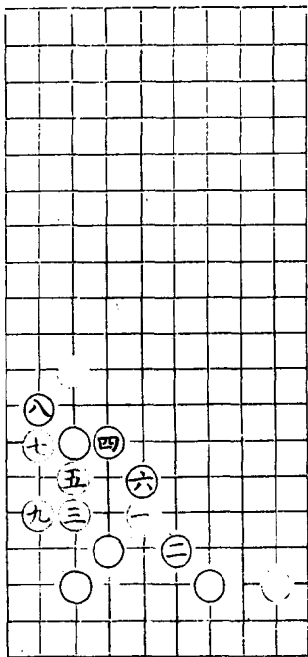
四十三變

二妙 六妙 十點法妙

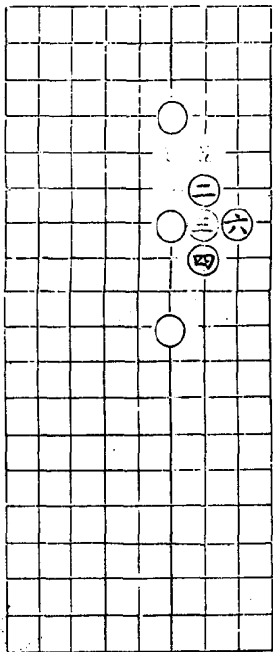


四十四變

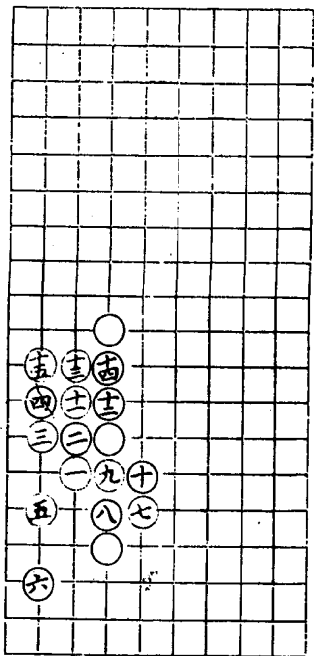
八  
七  
五  
三  
一  
二  
三  
四  
五  
六  
七  
八  
九



# 四十五變



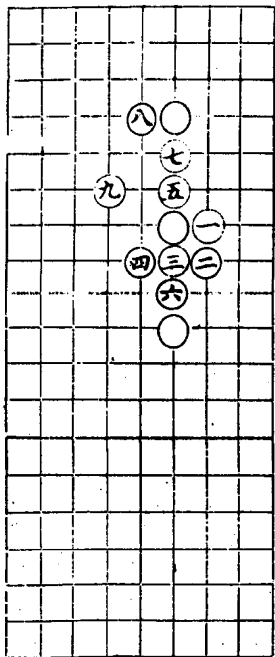
# 四十六變





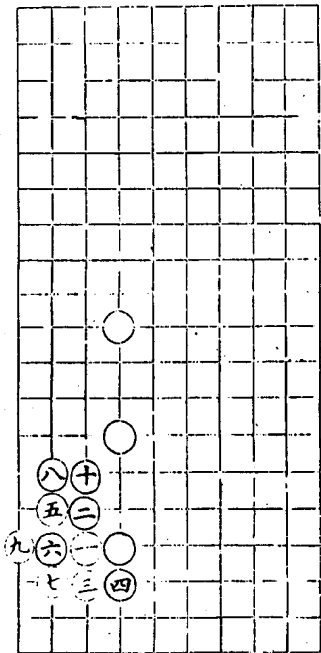
# 四十七變

七步



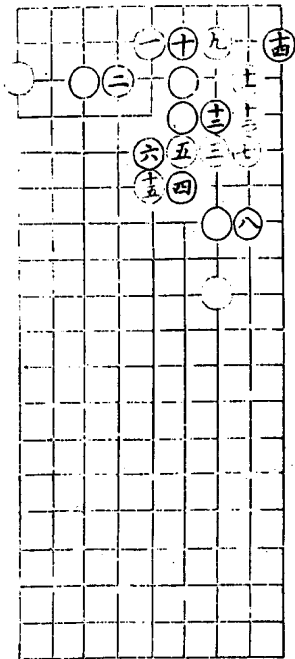
# 四十八變

六步



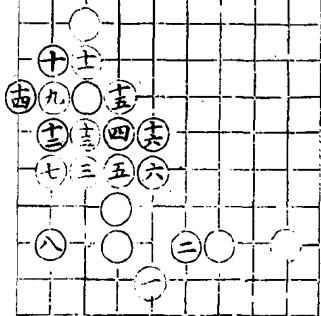
# 四十九變

九妙



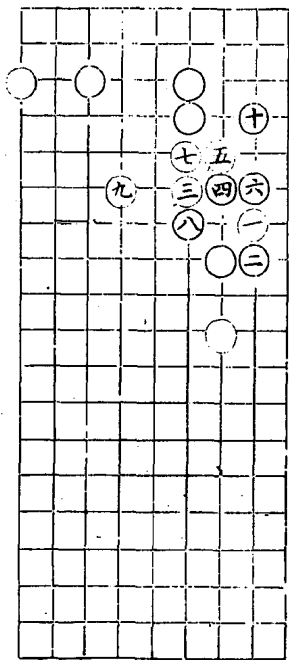
# 五十變

八妙



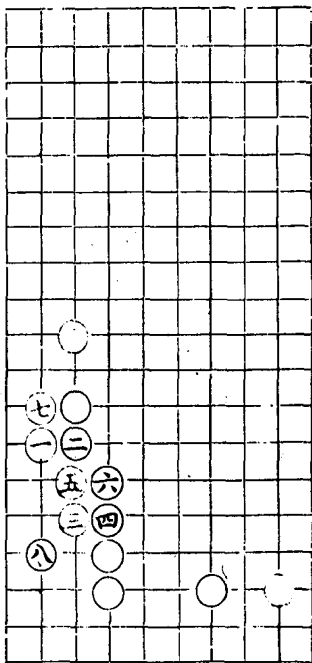
五十一變

五妙



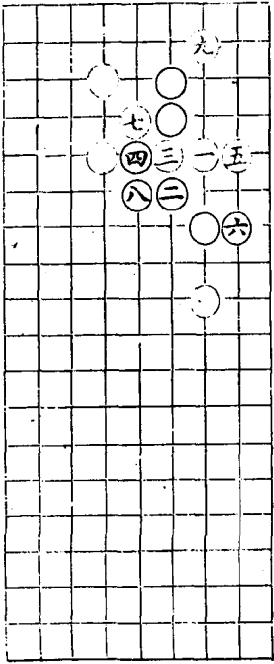
# 五十二變

妙



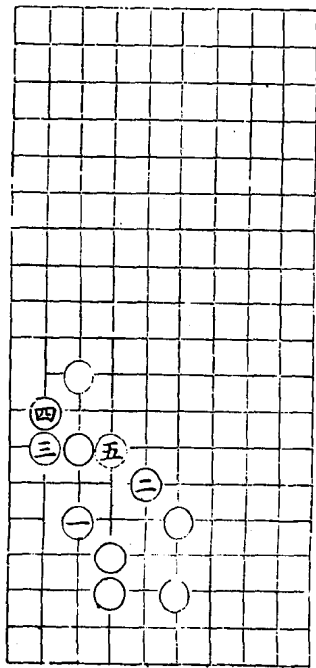
# 五十三變

五妙



# 五十四變

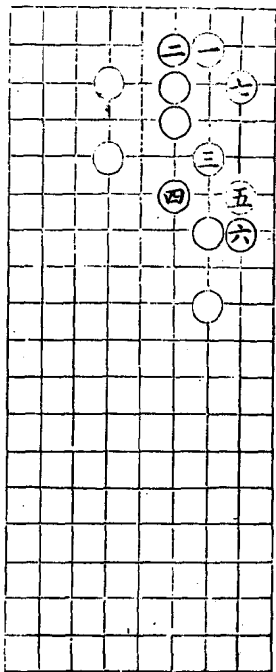
五妙





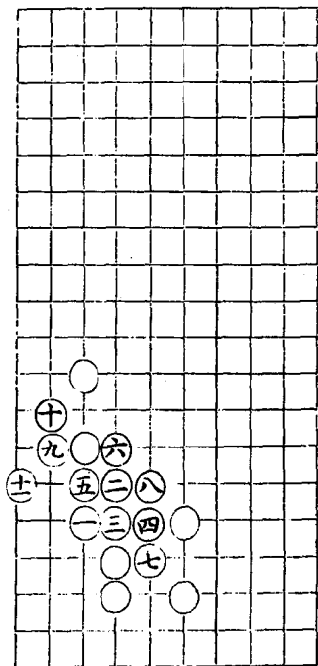
# 五十五變

五妙 七妙



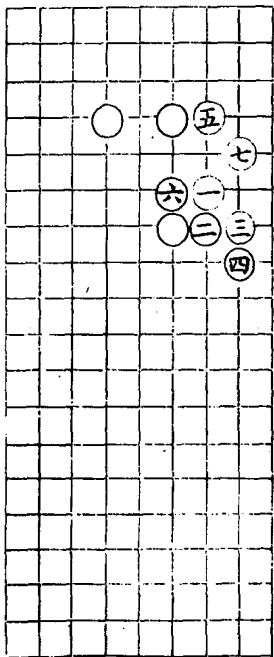
五十六變

五妙

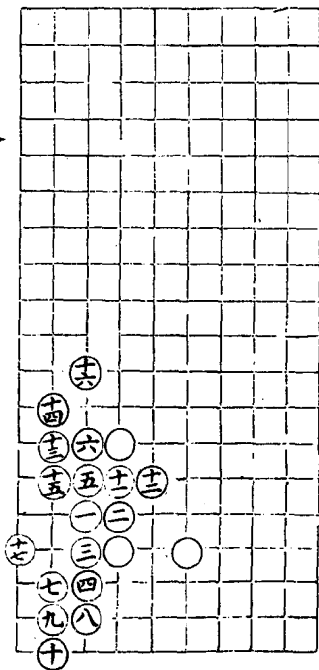


# 五十七變

五妙

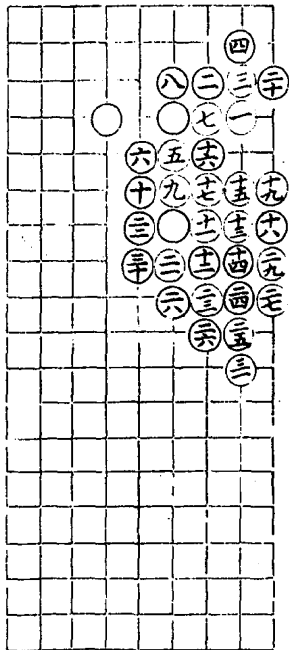


# 五十八變



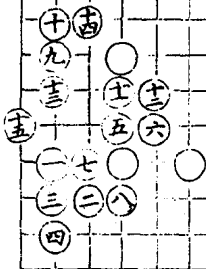
# 五十九變

出遺情錄



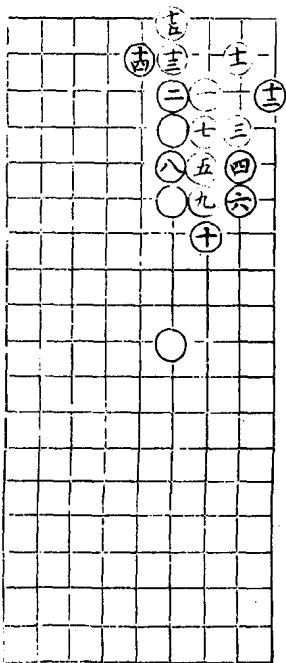
# 六十變

十五妙



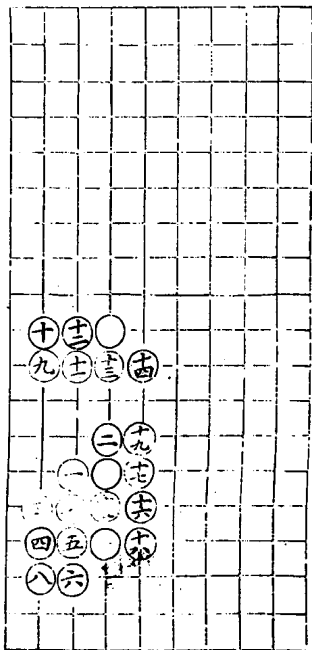
六十一變

十一  
妙



# 六十二變

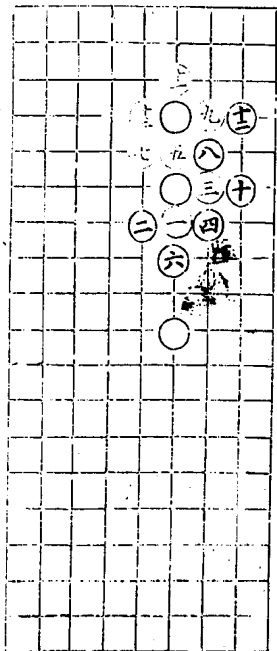
三妙



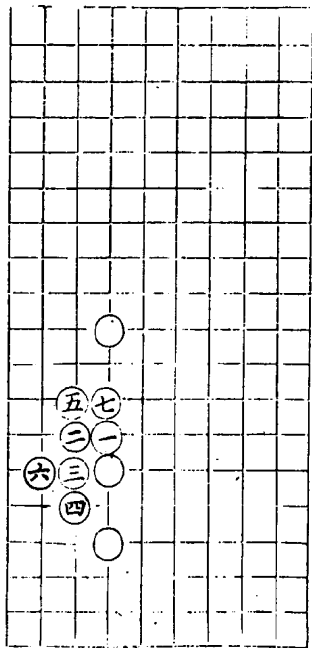


# 六十三變

三妙  
七妙

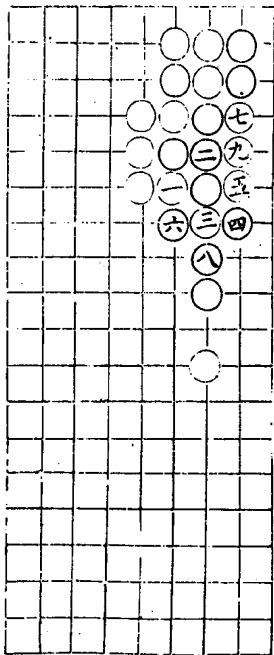


# 六十四變



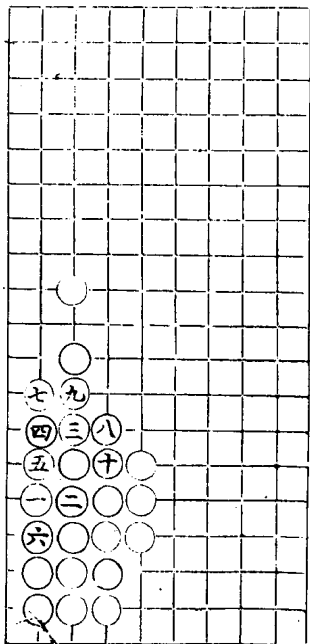
六十五變

五妙



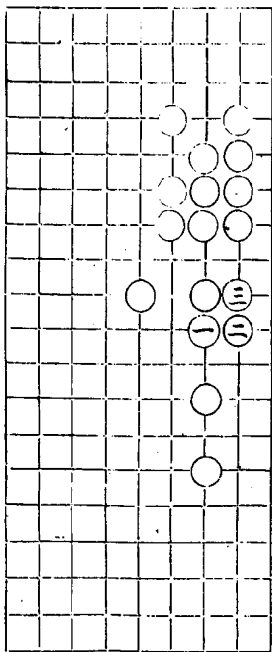
# 六十六變

一好



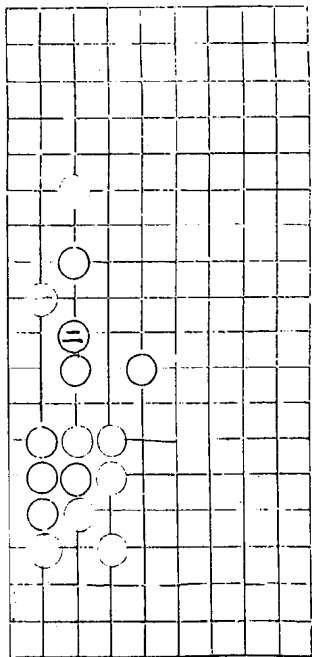
# 六十七變

三妙



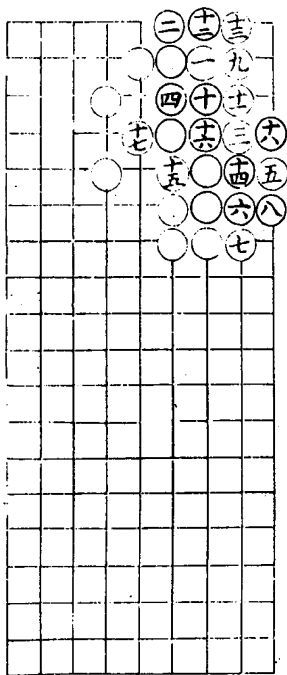
# 六十八變

一  
好

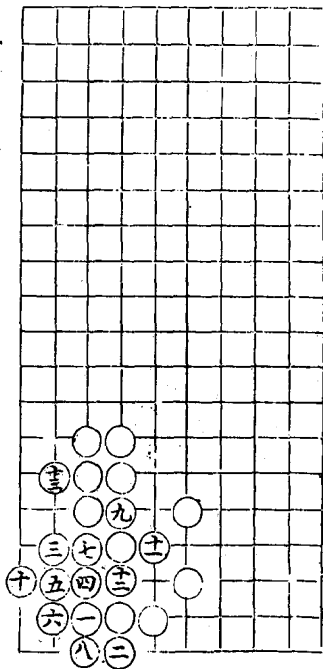


# 六十九變

五子兵法



七十變

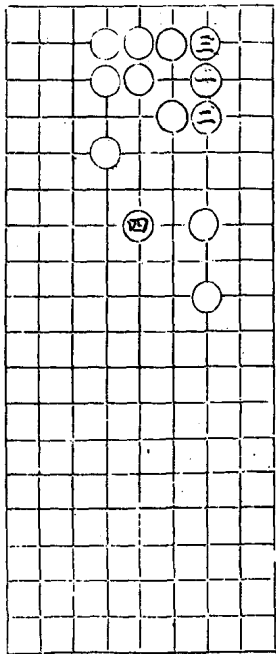


奕數 侵分

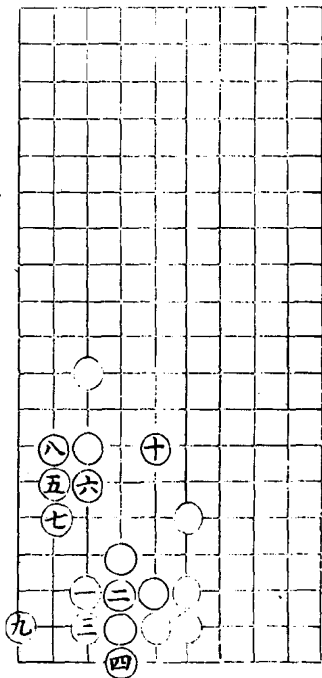
三十六



七十一變



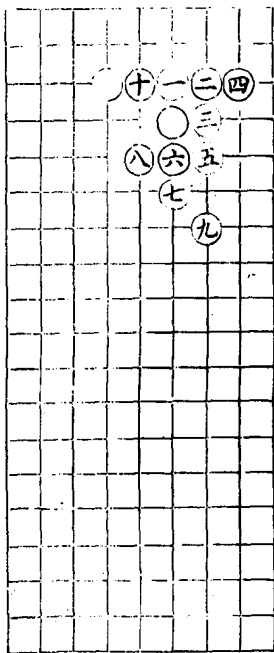
七十二變



# 扭十字類

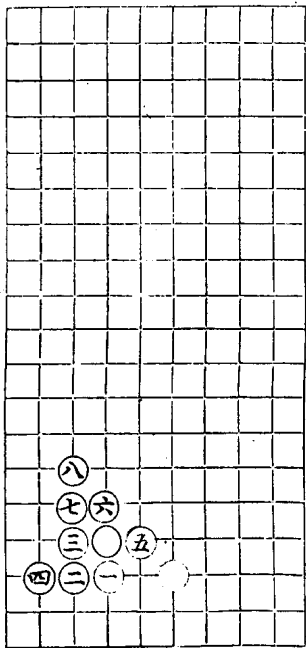
一變

四好 八好



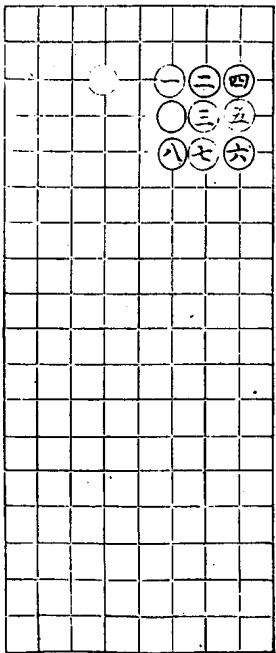
# 二 變

八 分



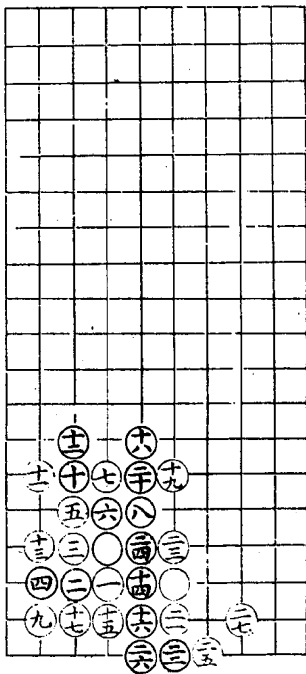
# 三變

六妙



# 四變

九妙極



碁經 并註

傳曰不有博奕者乎為之猶賢乎已桓譚新論曰  
世有圍碁之戲或言是兵法之類上者張置䟽遠  
多得道而勝中者務相遮絕爭便求利故勝負狐  
疑須計數以定下者守邊隅趨方罫以自生于小  
地春穰而下代有其人然則奕之所從來尚矣今  
取勝敗之要分十三篇有與兵法合者亦附于中  
云

論局篇第一

夫萬物之數從一而起局之路三百六十有一一者  
生數之始據其極而運四方也三百六十以象周天  
之數一者數之始萬物之終故萬物之數皆起於一而蒸之數亦從一而生也一者太極也一生二二生三漸至遍乎四陸盈乎四角故曰據其極而運四方也三百六十舉成數而言天行一週也故曰以象週分為四隅以象四時隅各九十路以象其日天之數分四隅者四角兼四陸也各九十路合則成局四時各九十日故象之也外周七十二路以象其候夫棋三百六十黑白相半以法陰陽沿邊一路



週迴共七十二着以應七十二局之線道謂之枰線  
候黑白法陰陽黑陰而白陽也局之線道謂之枰線  
者黑路也線道之間謂之卦線道之間黑路中之  
其名曰枰線道之間謂之卦方眼也其名曰卦局  
方而靜棋圓而動自古及今奕者無同局傳曰日日  
新故宜用意深而存慮精以求其勝負之由則至其  
所未至矣局方而靜法乎地也碁圓而動法乎天也  
者言其變也日日新者奕者不可以億萬計而無同局  
則日有新着得其勝負之所以然則至其昔日之所  
未至而能其昔日之所未能也

得算篇第二

棋者以正合其勢以權制其敵

兵法云兵以正合以奇勝布勢不可不正

相角不可無權權之義大矣是以取舍攻守酌量必貴乎權

故計定於內而勢成

於外

計先定於心勢後布於局

戰未合而算勝者得算多也算不

勝者得算少也戰已合而不知勝負者無算也兵法

曰多算勝少算不勝而況於無算乎由此觀之勝負

見矣

算者計算也戰猶未合必勝之計先定於心得算不亦多乎反是則得算少矣戰勢已成昏然

不知勝負者無算者也按之得算少者又其次矣故

兵法曰多算勝少算不勝而況於無算乎由此觀之

則知多算之勝而少算無算者之必負矣

權輿篇第三

權輿者奕棋布置務守網格權輿者着碁之起頭也  
網格者一定之成法也布置而不守網格則先失其  
成法矣欲善其終得乎故參同契云權輿樹根基信  
哉先於四隅分定勢子各二以空四方形勢然後拆  
二斜飛下勢子一等謂於三七七三下子是斜飛也拆  
二與斜飛二着立二可以拆三立謂直立其子也立  
俱下勢子一着立二可以拆三一子但可拆二疎則  
易斷立二子然立三可以拆四直立三子則勢高矣  
復可以拆三立三可以拆四雖拆四路亦不可斷  
也與勢子相望可以拆五下着是拆五路與勢子相

望也立三而又異勢子相近不必比遠不必乖近比太  
望則勢益大故可以拆五  
乖太遠也太近則勢促此皆古人之論後學之規舍  
太遠則乖離皆非中道  
此改作未之或知此更圖新奇是猶大匠之廢規矩  
而教學者之書曰事不師古無以克永世又曰慎厥  
為方圓者矣  
初惟厥終後之學奕者舍古人之網格何以師世而  
永世而善範俗也不師古則不能慎其始矣何以克  
其終耶

### 合戰篇第四

博奕之道貴乎謹嚴高者在腹不易攻人不輕應敵  
凡下一子必詳審可

否母使後悔故曰謹嚴高者遠其跡張有來斯應下  
者多習邊隅之暑以求生於小地故高者多於腹中  
取勝諺云強下者在邊中者在角邊角易生中腹難  
邊不如弱腹下者在邊中者在角據屈而不能自奮  
故伏於邊角邊不如角彼善於此者也故諺此棋家  
曰邊不如角角不如腹邊角雖生得路必促此棋家  
之常然法曰寧輸數子勿失一先勢則棄之而爭先  
若據其要害之地著數有先而後有後而先攻其所  
雖少亦不可輕棄也先常在我應其所必攻則先常在彼先而後者必應則  
投子於無用之地後而先者應着得合戰之宜擊左  
則視右攻後則瞻前奕詭道也有敵得其左而故擊  
前者應之者須周其瞻視右者有欲魚其後而故攻其  
殺神一局則不墮其計矣兩生勿斷俱活勿連彼棋  
兩處

皆生雖斷之何益於我哉。碁兩處皆活何必連而為一也。若斷所不當斷連所不當連便失去了先手矣。其所係豈闊不可太疏密不可太蹙。此布勢之法也。淺鮮耶。則促而失勢。疎密得中乃為可貴也。兵與家勝負全在乎布勢。奕不審勢品之至下者也。與其戀子而求生不若棄之而取勢。窮雖得其生而外勢失矣。不若棄之而別圖待局與其無事而強行不若劫既定更為之謀。此良法也。與其無事而強行不若因之而自補。凡下一子必有為。豈無事而空行哉。若自補此收成。彼眾我寡先謀其生。眾寡不敵及其之最妙法也。彼眾我寡先謀其生。未攻而先補之。彼若先攻歟。我眾彼寡務張其勢。眾而彼孤軍深入我謀其生得乎。我眾彼寡務張其勢。眾而彼寡雖可殺。

也。不必決意殺之，但示以殺之之意，而務張其勢，殺與不殺，無暇計也。兵法云：敵強則用智，敵弱則用勢。善勝者不爭也。夫奕未有不爭而勝者。善陣者不戰行，整飭敵雖欲攻，善戰者不敗。善敗者不亂。善戰者計而不可得也。善戰者不敗，善敗者不亂。善戰者計進則有利，退則有守。何至於敗也？夫敗者勢不可為矣。鮮有不亂者也。善敗者知其將敗，謹守疆界，決不於亂也。夫棋始以正合，終以奇勝。為奇以正合，其勢以奇勝乎？敵奇必也。四顧其地，牢不可破，方可出於正，乃為可貴。必也。四顧其地，牢不可破，方可出人。不意掩人不備。昧者不知其害，專圍其利，深入敵雖有智者，不備。境戰勢相交，斷不能連。敗不能救，能善其後也。凡敵無事而自補者，有侵絕之意也。敵

乎人先脩乎已故進有益而退無損凡見棄小而不  
人之自補者有侵奪之意也宜謹防之  
救者有圖大之心也棄子而不救其志不在小當隨  
手而下者無謀之人也詳察其所欲圖而預為之慮隨  
不思而應者取敗之道也強者計先定故下速弱者隨  
惴惴小心如臨於谷多算勝少算不勝况詩云  
多算以圖之戰  
則必勝可也慎引詩而言奕者言人當小心而

虛實篇第五

夫棋緒多則勢分勢分則難救也緒若練絲之有頭緒  
傳曰兵忌分強者



務陽弱者務多弱者被強者隔絕便多起頭緒  
然後驅東則擊西逐左則攻右使奔走不暇也  
投棋  
勿逼逼則使彼實而我虛虛則易攻實則難破  
下子  
得地居與彼逼近彼必補而實之後必難攻矣我子  
若虛豈無切近之憂乎唐太宗謂李靖曰使敵勢常  
虛我勢常實矣  
者切不可不知  
臨時變通慎勿執一  
變通者謂見利  
思利執一者如守株以  
傳曰見可而進知難而退執  
待兔膠柱而鼓瑟也  
由此觀之中尚不能離權可見  
中無權猶執一也  
恭貴變通而不可執一也明矣

自知篇第六

夫智者見於未萌愚者暗於成事故知己之害而圖

彼之利者勝明哲者機未動而先知故進退有度愚  
攻人而不知彼百戰百勝但知可以戰不可以戰者  
勝兵法云量敵而進知識衆寡之用者勝我衆彼寡  
彼衆我寡以虞待不虞者勝以我之量敵而後進虞  
先謀其生以逸待勞者勝不戰而屈人者勝進可  
無備出其不意豈不勝耶以逸待勞者勝不戰而屈人者勝  
退可以守逸也走則愈窮守則愈固老子曰自知者  
勞也布棋入格不待交戰自然得勝老子曰自知者  
明知人則哲自知則明  
非明非哲何以致勝

審局篇第七

夫奕棋布勢務相連接凡初下子務使疎密得宜遠  
為故曰欲善其近相應則氣脉連屬後方可  
終先慎其始自始至終着着求先攻其所必救棄  
之道臨局交爭雌雄未決毫釐不可差焉對局之時  
也毫釐之差局勢已贏專精求生局勢已弱銳意侵綽  
千里之謬得勢則專務保守沿邊而走雖得其生者敗高者在  
失地則銳意侵奪在邊出人之弱而不伏者愈屈躁而求勝者多敗兩  
下雖生必敗勢相圍先促其外凡對局貴乎自量智力不如不可  
取勝若彼此被圍內為共着交戰又貴乎養心燥心既生罕能  
勿顧其中必先繫其外者勝勢孤援寡則勿走被圍

外無可援，寧舍而不走，走則敵勢是。故棋有不走之  
愈堅而我勢益促，雖得其生，敗矣。是故棋有不走之  
走不下之下，舍此而得彼者，不下之也。誤人者多  
方成功者一路而已也。古今勝負皆因一誤而已。誤差  
本來只許贏一路，便是成功。明智達此，所以百戰不  
息。晉王仲宣歌云：頭尾只求多一路，免煩大敗笑傍  
觀。能審局者則多勝矣。故易曰：窮則變，則通，則久。  
奕碁者自始至終，能度量棋中之奧妙，就能變而通  
之。着：得先而常勝在我矣。此棋家之所以貴先審  
局也。故易曰：窮則變，則通，則久。

度情篇第八

人生而靜其情難見感物而動然後可辨推之於棋  
勝負可得而先驗法曰夫持重而慮者多得輕易而  
貪者多喪不爭而自保者多勝務殺而不顧者多敗  
夫奕貴乎安靜若寂然不動雖鬼神莫測其機况敵  
人乎苟動顏色則勝負可得而先驗矣是以持重而  
不自保者恒勝輕燥而妄動者恒敗此其所以不爭  
而自保者與務殺不顧者有多勝多敗之殊也因  
敗而思者其勢進思其所戰勝而驕者其勢退驕則  
患生於求已弊而不求人之弊者益攻其敵而不知敵之  
攻已者損自顧無弊然後可以乘人之弊致攻乎人  
必先恃已之不可攻若此則損益可見矣

目凝一局者其思周心役他事者其慮散

詳審全局者專心致

志故耳若鴻鵠其心行遠而正者吉機淺而詐者凶

者豈能慮始慮終哉行遠而正者吉機淺而詐者凶

行遠者所行高遠正大而不失於一偏用行遠而必

應吉矣機淺者用志詭譎易為人所窺測不見之則

已見之即能自畏敵者強謂人莫已若者亡心存敵

敗凶矣故強氣溫驕意彙通者高心執一者卑如下

往不利故強氣溫驕意彙通者高心執一者卑如下

要旁通三生二活四面相照令人不測語默有常使

者勝執一無謀必無遠行乃為卑見

敵難量動靜無度招人所惡詩云他人有心予忖度

之機運於內勢布於外語所當語默所當默敵人何

由而量之也君言詞聲手勢翻皆下品矣貴

不為人所惡耶故詩有云他人有心予忖度之言  
人若無常無度鮮有不為人所忖度也者幾希

斜正篇第九

棋以變詐為務劫殺為名豈非詭道耶

變詐者碁之用意劫殺者

碁之主名顧名思義皆詭道也

予曰不然易曰師出以律否臧凶

兵法

有奇有正奇出於正可也苟一於

兵本不尚詐謀言

詭道者乃戰國縱橫之說棋雖小道實與兵合

古有仁義

之師不尚詐謀至戰國乃有縱橫之術

故棋之品甚

一於詐矣奕之道雖小亦當以此為鑒

繁而奕之者不一各有名品雖甚浩瀚而奕之者

得

品之下者舉無思慮動則變詐或用手以影其勢或

謗言以泄其機

品之下者不入名品無思慮則無算矣而徒尚變詐或用手影勢或將言

泄机下而復止去而復來變詐雖多何益之有得品之上者則異於是皆沉

思而遠慮因形而用權神遊局內意在子先圖勝於

無朕滅行於未然豈假言詞喋喋手勢翩翩者哉傳

曰正而不譎者此之謂也

上品之棋精於思慮因形勢而行權神不外馳志常

內守計定而後行慮勝而後戰必勝攻必取豈假

言詞手勢之詐謀而僥倖於萬一者可同日語耶齊桓晉又優

劣自辨



洞微篇第十

凡棋有益之而損者有損之而益者

益之而損者得此而失彼也損

之而益者會小而取大也

有侵之而利者有侵之而害者

侵一也損有利有

不利者得先則利失先則害因時致宜可也

有宜左投者有宜右投者

於棋

左右下子皆活更宜思之

有先着者有後着者

必應

猶得先手此先着也待彼

有緊辭者

辭取其靠辭之我謂以我子取

其截住彼之頭緒次着

有慢行者

與敵子相靠而行

必斷使之急應曰緊辭

有慢行者

曰緊行不相靠而行

行曰慢行棋有緊行而緊靠相

粘子勿前棄子思後

粘子勿前如我棋數節應粘子後則敵斷前而所失  
猶少粘前則敵必斷後而連前之粘俱失矣棄子思  
後如有數子應棄矣又思棄之後或成脫骨或成反  
敲或打二復一而不成全眼或雖棄而敵成聚五花  
六聚七凡此皆棄子有始近而終遠者有始少而終  
之後事也宜更思之  
多者密不可破故始近而終遠欲強外先攻內欲實  
東先擊西內應則外自強路虛而無眼則先覷路難  
虛未有實眼若做眼則失先手且做眼在敵空虛先  
覷：則敵必應而不失先手且做眼在其中矣無害  
於他棋則做劫敵來劫起我子次着有饒路則宜疏  
受路則勿戰已強則張大其勢不慮人之侵也擇地  
已弱則謹守其疆不輕與之戰也擇地

而侵無碍則進

地空處也碍謂前途有子相碍也有益於得路則侵而奪之無害於他棋

則進而行之

此皆棋家之幽微不可不知也易曰非天下

之至精其孰能與於此

言此一篇皆幽深微妙之理棋家之所當知者也苟非精

於奕理者其孰能知之

### 名數篇第十一

夫奕者凡下一子皆有定名棋之形勢死生存亡因

名而可見

夫大匠不能廢規矩而為方圓奕者不能舍名數而爭勝負故下一子必有定名顧

名思義而死生存亡之形勢見矣

有衝有幹

衝突也直連子而突入關曰衝幹間也謂以子

投之入關而有綽有約其子侵也  
間之曰幹有綽有約其子侵也  
敵路而過有飛有関二飛走也  
其子曰約有飛有関二飛走也  
飛之意也関隘也兩子正相對而  
曰関倍而並之曰雙関隔二路曰  
有粘有頂有尖有觀劄札也  
有粘有頂有尖有觀劄札也  
之曰粘有頂有尖有觀劄札也  
斷則先以子簽也斜行一實粘  
謂觀者即子觀之所有門有打  
曰小門二路曰犬門有斷有行  
打擊也擊殺之曰打有斷有行  
連子而下曰行兩棋並行自  
粘連不斷之緒也立歷也沿邊  
而下子曰立連子擴

邊直下曰鷄立恐彼有捺有點自捺按也。以子按其頭。  
子深八其地破其眼曰有聚有疏空闕未有全眼則。  
也傍通而點之曰透點有聚有疏空闕未有全眼則。  
罪而點之有聚三聚四聚五聚六皆謂之聚。疏翹也。  
我彼之子皆相倚聯行而我子居下勢不能張而破。  
先取其勢則以我子斜出一路而。  
逸住敵子之頭若翹首之狀曰克。有夾有拶。夾子扶也。  
一子曰實夾兩子自過彼之曰縶。有薛有刺。薛截也。  
過也。以我之子而過彼之曰縶。有薛有刺。薛截也。  
絡而次着斷之曰薛。即可紐斷之曰緊。薛刺。有勤有。  
咸也。連子而入衝敵要路使無眼曰勒。與劄刺之義。有。  
撲小異耳。撲投也。以我子投敵穴中破眼曰撲。有征。  
有劫。曰雙征也。既征之且受殺而不止曰復征之。曰漏征。劫。

奪也先投子於敵虎口曰拋後復打曰劫劫有持有  
而不受殺者有金井轆轤及重鑊舞劍諸勢有持有  
殺持和也兩棋相圍而皆不死不活曰持有兩棋皆  
一段無眼問其中而持者殺斬也棋死而離局有鬆  
曰殺俗謂之提既提矣而隨手殺者曰復殺有鬆  
有盤鬆虛也取其玲瓏通達跡而不漏之義盤蠟用  
棋之名三十有二圍棋之意在萬周臨局變化遠  
近縱橫我不得而前知也用行取勝難逃此名傳曰  
必也正名乎奕棋之謂與

品格篇第十二

夫圍棋之品有九一曰入神變化不測精義入神不  
澈者厥二曰坐照而得坐照者至虛善應亞乎入神  
品上上三曰具體入神者饒一先臨局之際造形則悟  
上中三曰具體入神者饒一先臨局之際造形則悟  
四曰通幽或戰或否意亦通幽之能善應變五曰用  
智受饒三子未通幽戰則六曰小巧子不務遠圖  
好施小以收其功厥品中五子動則專務闢力敵相抗  
上八曰若愚暗於奕理者愚也今則局勢已敗九曰  
守拙全局受饒不知攻守隨子而九品之外不可勝  
應以圖自全乃守拙之徒也

計未能入格今不復云傳曰生而知之者上也學而  
知之者次也因而學之又其次也照合而觀之入神生  
也具體通幽學而知之者次也用智小巧闕力因而  
學之又其次也君愚守拙不足美矣况九品之外者  
乎

### 雜說篇第十三

夫棋邊不如角角不如腹約輕于捺捺輕於薛勢使  
也夾有虛實兩子夾一子曰實夾打有情偽凡打即  
有虛逢綽多約遇拶多粘因綽則多約不粘大眼可  
打則斷詳亦如之



贏小眼斜行不如正行花六聚五大眼也直三方四  
則大眼可贏小眼也斜兩關相對則先覷彼此有閑  
行易斷故不如正行得路而先實前途有礙則勿征凡  
覷之我先覷則我得路而先實前途有礙則勿征凡  
彼若先覷必至交攻而失路矣施行未成不可先動先  
征若先覷前路有無碁子相施行未成不可先動先  
對若前路有子征則必得施行未成不可先動先  
則覺謹勿妄施兵法云兵應者盤角曲四局終乃亡  
勝謀未成而先攻人者敗矣盤角曲四局終乃亡  
直四板六皆是活棋花聚透點多無生路花六聚七  
終非吉祥十字不可先紐盤角曲四局終必亡空四  
板六皆是活碁透點多無生路深入敵境將聚  
三聚四聚五聚六而點之或旁通其子而透點之故

多無生路此皆一定之成規也十字又也勢子在心  
四隅有十字之着不可先紐先紐者必敗勢子在心  
勿打角圖勢子在心當乘勢取奕不宜數：則怠：  
則不精奕近于戲數局乃止若無數着去則精奕不  
宜疎：則忘：則多失雖精于奕久而不下則疎：則  
取敗勝不言敗不語事以密而成言語勿泄勝振廉  
謙之風者君子也起忿怒之色者小人也子厚重之君  
有謙讓之風好勝之小高者無亢卑者無怯高者無  
人每輸輒有愠怒之意欲不遂  
故多亢卑者動氣和而意舒者喜其將勝也心動而  
輕受制故多怯

色變者憂其將敗也

於勝負定於局氣色見

報莫報於

易耻莫耻於盜妙莫妙於用鬆昏莫昏於覆劫子既

悔而換之深為可愧人不見乃竊而盜之實為可羞

用鬆則形雖擒內而兼取外勢故妙又兩敵相圍敵

有空處先投其空與已相望敵應則緊靠而及折一

着不應則可以相連而勢益張矣此名雖鬆而實則

緊此用鬆之妙也覆劫凡棋直行三則改方聚四則

非方四決不可活勝而路多名曰羸局敗而無路名

曰輸籌多一路曰羸少一路皆籌為溢停路為芾籌

美也溢水滿也得笑則羸子之多如水之滿而溢矣

亦相當也彼此相當而芾矣兩家不勝不敗

故名打籌不得過三淘子不限其數打籌者兩下從未交鋒不知高

口節故先打籌試之若連勝三局則輸家受饒矣淘子者輸路也自一路以至全局皆謂之輸故不限其數

也劫有金并轆轤有無休之勢有交遞之圖奕棋者

不可不口兩處成劫故曰金并轆轤此係無休之勢不可不交連之圖成矣非生非死非劫非持名

曰循環勢奕者凡棋有敵手強弱均而爭有半先以

局為準弱者兩先強弱者一先也有兩先子也有苑卷五有北斗七

苑卷北斗饒五子夫棋有無之相生遠近之相成

弱之相形利害之相傾不可不察也是以安而不

存而不驕安而恭則危存而驕則亡易曰君子安而

不忘危存而不忘亡

棋之始也自無而有棋之終也自有而無勢之相角也或遠或

近或弱或強或利或害變化不一奕者可不察其机乎棋雖勝而安矣而存矣不敢以驕恭臨之慮其危而亡也安不忘危存而不忘亡豈非君子之道乎

右十三篇作于清河張公擬公嘗仕宋為翰林學

士其文章政事固未暇論而觀光集稱其英姿卓

識迥然特立於風塵之表於是可以想見其儀刑

矣是編雖不能悉公之平生而其脩詞命意傷通

曲暢非深遠是道者曷克臻此爾後作者迭興莫  
不極力模擬或取遠而遺近舍大而從小求其能  
盡奕之情如公者鮮矣士君子無所用心幾可觀  
焉